



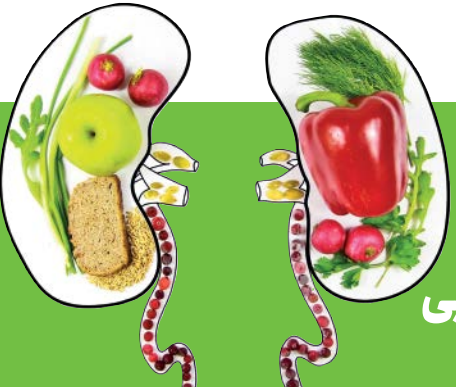
۱۵

چرا برخلاف سال‌های گذشته دیگر شاهد شکل‌گیری استارت‌آپ‌های بزرگ و تاثیرگذار نیستیم؟ آیا تغییری در این حوزه رخ داده است؟

در انتظار تولد یک غول!

در هفته جهانی حمایت از بیماران کلیوی درباره نکته‌های تغذیه‌ای بیشتر و دقیق‌تر بدانیم

سلامت کلیه‌ها به شرط رژیم غذایی



عقب‌نشینی تجارت به نفع فرهنگ

۱۶

زندگی

دوشنبه ۲۶ آبان ۱۳۹۹ :: شماره ۵۸۰۴

۱۴



info@jamejamdaily.ir

روابط عمومی: ۲۲۲۶۳۱۴۷

#حمایت-کسبه

فهم از تهران:

با تعطیلی اجباری مغازه‌ها و صنف‌های غیرضروری حالا نوبت دولت است تا به این کسبه کمک کند و بهتر است قسمتی از مالیات و عوارض آنها بخشیده شود.

#تخلف-ساخت

فتی از تهران:

همسایه طبقه اول ما بیش از ۲۰ متر اضافه ساخت در داخل حیاط مشترک آپارتمان تخلف کرد و با وجود پیگیری‌های متعدد در سه سال اخیر، شهرداری منطقه ۶ ناحیه ۶ به این موضوع رسیدگی نکرده است. چرا؟

#شهرداری-اهواز

شهروندی از اهواز:

شهرداری منطقه ۳ شهر اهواز چند وقتی است پاسخگوی تلفن‌های شهروندان نیست. چرا؟

#اعتراض-تعطیلی

شمسایی از تهران:

با تعطیلی زود هنگام بازار آیا دولت فکری به حال جبران خسارت و ضرر کسبه کرده است؟ اجاره مغازه و هزینه‌های جانبی چگونه تامین شود؟

#برنج-واردات

یک شهروند از تهران:

با این که مسئولان از ورود برنج‌های وارداتی با قیمت هر کیلو ۱۸ هزار و ۵۰۰ تومان سخن می‌گویند، ولی در عمل خبری از این برنج‌ها نیست و مردم مجبورند با قیمت‌های بالا خرید کنند.

جوابیه

در پی درج پیامی در روز دوشنبه ۱۳۹۹/۸/۵ با عنوان «کوچک‌بلودن بخش مخصوص بانوان در اتوبوس‌های تندرو» مشاور مدیرعامل و مدیر روابط عمومی شرکت واحد اتوبوسرانی شهر تهران و حومه با ارسال نامبری اعلام کرد: تقسیم‌بندی و اختصاص فضای داخلی اتوبوس‌ها در خطوط تندرو به‌ویژه در خط یک، براساس آماری‌های متعدد و با توجه به میزان سفرهای درون‌شهری و استفاده بانوان و آقایان محترم از اتوبوس صورت می‌گیرد و به این منظور پس از بررسی‌های کارشناسی، یک در برای ورودی بانوان و دو در برای ورودی آقایان در نظر گرفته شده است. یادآور می‌شود برای رفاه حال شهروندان و خدمات‌رسانی بهتر، در پارهای اوقات با توجه به ازدحام موری مسافر در ایستگاه‌ها، اقداماتی مانند اعزام اتوبوس خالی به ایستگاه‌های پرمسافر، اجرای زمان‌بندی‌های جدید در اعزام اتوبوس و... نیز اجرامی شود.

معاون فنی مرکز سلامت محیط و کار وزارت بهداشت می‌گوید نقدها به محدودیت‌های مربوط به ساعت ۱۸ درست نیست

کرونا ساعت کار دارد!



در حالی محدودیت‌های جدید اعمال شده است که فقط ۷۲ درصد شهروندان پروتکل را رعایت می‌کنند



زمان می‌برد، دو هفته زمان می‌برد تا آمار ابتلا یا مرگ و میر ناشی از کرونا کاهش پیدا کند.

این طرح‌ها موقتی‌اند، آمار ابتلا و مرگ و میر به چه تعداد برسد، تهران تعطیل می‌شود؟

طبیعت ویروس این طور است تا زمانی که تماس افراد با هم قطع نشود، شیوع پیدا می‌کند. تعطیلی کلی، درمان قطعی ویروس کرونا نیست. ممکن است مجبور شویم دو هفته تهران را تعطیل کنیم، اما بعد از بازگشایی دوباره با بی توجهی به پروتکل‌ها، وضعیت به شرایط اول برمی‌گردد. در فروردین و اردیبهشت تعطیلی‌هایی داشتیم، اما بعد از بازگشایی آمار به شرایط اول و حتی بیشتر از قبل برگشت. تا زمانی که پروتکل‌ها عمل نکنیم، شرایط همین طور است.

می‌دانید، با مرگ روزانه بیش از ۴۰۰ نفر چه خسارتی به کشور وارد می‌شود؟

فکر نمی‌کنم هیچ اقتصاددانی در هیچ کجای دنیا بتواند خسارت ناشی از دست دادن یک نفر را در قالب اعداد و ارقام محاسبه کند. از دست دادن یک نفر غیرقابل جبران است، از دست دادن روزی بیش از ۴۰۰ نفر، فاجعه است. قربانیان همگی عزیز خانواده‌ای هستند، در جایگاه شغلی و اجتماعی خود قرار داشته‌اند و خانواده و کشور برای پرورش آنها تلاش‌ها کرده‌اند.

سلامت یک نفر از هر چیز دیگری مهم‌تر است.

پس چرا تهران را تعطیل نمی‌کنید؟ مانع اصلی تعطیلی پایتخت چیست؟

مهم‌ترین مانع اصلی تعطیلی تهران، علاوه بر دلایل سیاسی و فرهنگی، دلیل اقتصادی است. تهران شاهراه اقتصادی کشور است و پاساژهای پایتخت، تمام پاساژهای دیگر شهرها را تامین می‌کنند؛ به نوعی، نقل و انتقالات و جابه‌جایی کالا از این شهر انجام می‌شود و تعطیلی تهران بر همه شهرهای کشور تاثیر می‌گذارد.

اما اگر مردم بیمار شوند چطور می‌توانند، چرخ اقتصادی را بچرخانند؟

وظیفه اصلی وزارت بهداشت و درمان و ستاد ملی مبارزه با کرونا، حفظ سلامت مردم است. این ستاد، توجه به سلامت مردم را انتخاب کرده است. در چند وقت اخیر با افزایش آمار، تصمیماتی گرفته که به حفظ سلامت مردم توجه دارد، با اجرایی شدن این محدودیت‌ها، آمار ابتلا و مرگ و میر کاهش پیدا می‌کند.

با این توضیحات، احتمال تعطیلی تهران چقدر زیاد است؟

اگر آمار ابتلا، مرگ و میر و بستری افزایش پیدا کند، محدودیت‌ها سخت‌تر می‌شود، اما اعمال محدودیت‌های سخت‌تر، تنها چاره کار نیست و باید غربالگری، انجام تست، ردیابی بیماران و رعایت پروتکل‌های بهداشتی هم افزایش پیدا کند، در این صورت می‌توانیم بیماری را شکست دهیم.

سلسله مراتبی باشد. صنعت و معدن باید به اتاق اصناف نظارت کند و اتاق اصناف هم باید به واحدهای زیرمجموعه خودشان نظارت کنند. اکنون که محدودیت برای ساعت ۱۸ اعمال شده است، طبیعتاً آنها باید اول به واحدهای زیرمجموعه خود نظارت کنند.

درباره اعمال محدودیت‌های ساعت ۱۸ به نظر می‌رسد تعداد ناظران مناسب نیست؟

شفیقت کاری ناظران سلامت وزارت بهداشت، ۲۴ ساعته است. از ۸ صبح تا ۸ شب و ما نظارت می‌کنیم. در اپدیمی هم نظارت‌های مربوط به وزارت بهداشت را افزایش دادیم. ما حتی ساعت ۱۲ شب در روزهای تعطیل و غیرتعطیل نظارت داریم، اما زمانی که اپیدمی در کشوری رخ می‌دهد، نه فقط وزارت بهداشت که سایر دستگاه‌ها هم باید وارد عمل شوند و نظارت داشته باشند. درباره اعمال محدودیت ساعت ۱۸ برای گروه‌های ۲، ۴ و ۱۲، باید ناظران اصناف هم بر عملکرد صنف خود نظارت داشته باشند.

بررسی‌های میدانی ماکه نشان می‌دهد، مانند محدودیت‌های دیگر، اعمال محدودیت ساعت ۱۸ هم با شکست روبه‌رو شده است.

درباره اجرایی شدن این طرح، پیشداوری نکنید. اجرایی شدن این طرح، بیشتر از هر محدودیت یا طرح دیگری، نیاز به مشارکت داوطلبانه مردم دارد. چارچوب‌ها و ابزارهای برخورد و نظارت در سطح وسیع برای این طرح در نظر گرفته شده است. همه دستگاه‌ها باید نظارت کنند و ناظر عالی، یعنی وزارت بهداشت بر عملکرد دیگر دستگاه‌ها نظارت می‌کند و اگر واحد صنفی به محدودیت‌ها توجه نکند، پلمب می‌شود. این طرح برنامه‌ریزی بزرگی دارد و طبیعتاً با این سطح از گستردگی، همکاری داوطلبانه مردم را می‌خواهد. هیچ دستگاهی نمی‌تواند برخلاف اراده مردم کاری را انجام دهد، مگر این که مردم هم با همکاری کنند.

برخی می‌گویند در شرایطی که اقتصادشان دچار مشکل شده و حمایتی هم از آنها نمی‌شود، انتظار همراهی سخت‌شان.

این یک طرح هوشمندانه است. ما نگفته ایم کسب و کارتان را تعطیل کنید، ما با توجه به حفظ سلامت، سعی کرده ایم هیچ واحد صنفی را تعطیل نکنیم، مثلاً رستورانی را نیسته ایم و گفته ایم سرویس ناهار را داشته باشید، اما برای سرویس شام، فعالیت نکنید و می‌توانید بیرون بر داشته باشید، اما در محیط رستوران هیچ مشتری نباید باشد. جواب گرفتن از این طرح، حداقل دو هفته

مدت‌هاست که آمار ابتلا و مرگ و میر ناشی از کرونا، هر روز رکورد می‌زند، آمار مرگ و میر به بیش از ۴۶۰ نفر و آمار ابتلا هم از ۱۱ هزار نفر در روز فراتر رفته است. بعد از همین رکورد زنی‌های ابتلا و مرگ و میر بود که ستاد ملی مبارزه با کرونا، محدودیت‌هایی را برای بیش از ۴۳ شهرستان در نظر گرفت. برای تهران اما، محدودیت‌های منع رفت و آمد و تعطیلی برخی کسب و کارها مطرح شد. این روزها محدودیت‌ها در حالی در پایتخت اعمال می‌شود که بعد از گذشت ۹ ماه نحوه نظارت بر اجرای پروتکل‌ها و محدودیت‌ها مناسب ارزیابی نمی‌شود. در ادامه درباره همه نقدهایی که به محدودیت‌های اخیر ستاد ملی مقابله با کرونا وارد است با محسن فرهادی، معاون فنی مرکز سلامت محیط و کار وزارت بهداشت گفت و گوی کنیم. او می‌گوید کرونا ساعت دارد و با اعمال محدودیت ممنوعیت کسب و کارها پس از ساعت ۱۸ می‌توان بیماری را کنترل کرد.

داریم. البته به این معنا نیست که همه این ۲/۵ میلیون واحد خدماتی را هر روز بازرسی می‌کنیم. ممکن است واحدی را هر هفته بازرسی کنیم یا این که نه، واحدی را در ماه. فقط یک بار بازرسی کنیم. هر هفته گزارش‌هایی از بازرسی‌های میدانی تهیه و نتایج بررسی‌هایمان را هفتگی به ستاد ملی مبارزه با کرونا ارائه می‌کنیم. این گزارش‌ها، نتیجه بررسی کل کشور است، نتیجه تمام بازرسی‌ها از روستاها، شهرستان‌ها و هشت کلانشهر کشور است. متقابلاً در تهران، نتایج خوبی به دست نمی‌آوریم و شرایط رعایت پروتکل‌های بهداشتی نمره پایینی دارد. در شهرهای کوچک، شهرستان‌ها و روستاها اما شرایط بهتر است. در این مناطق تعداد نیروی بازرسان ما مناسب است و بازرسی بهتر انجام می‌شود. در تهران و کلانشهرها اما کمبود نیرو داریم.

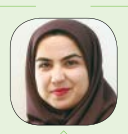
نمره رعایت پروتکل‌های بهداشتی در کشور چند است؟

نمره کل بازرسی‌ها در هفته گذشته، ۷۲ درصد بوده و این عدد، نمره کل کشور است و در شهر تهران، رعایت پروتکل‌های بهداشتی نمره کمتری دارد. با وجود این نمره خوب، ما با ۲۸ درصد کسب و کارها مواجه ایم که پروتکل‌های بهداشتی را رعایت نمی‌کنند. ۲۸ درصد بیش از ۳/۵ میلیون کسب و کار، عدد بزرگی است.

با این ۲۸ درصد چه کاری کنید؟

در هفته گذشته برای ۱۹ هزار کسب و کار پرونده قضایی تشکیل دادیم و آنها را به دادگاه رجاع دادیم. بیش از ۶۰۰ واحد کسب و کار هم پلمب شدند. هدف ما پلمب یا تعطیلی نیست. بازرسان ما چند بار به متخلفان تذکر می‌دهند و در صورتی که متخلفان به تذکرات ما گوش ندهند، واحد را پلمب می‌کنیم. برای افزایش نظارت‌های بهداشتی اما لازم است تمام دستگاه‌ها به وظیفه‌شان عمل کنند و به زیرمجموعه خود نظارت داشته باشند.

نظارت بر عملکرد واحدها باید سیستماتیک و



لیلا شافقی

جامعه

آیا شما از حمل و نقل عمومی استفاده می‌کنید؟

نه. من از خودروی شخصی استفاده می‌کنم و اگر در ماموریت باشم، از خودروی وزارتخانه استفاده می‌کنم.

پس از تاثیر اجرای محدودیت‌ها و پروتکل‌ها در وسایل حمل و نقل عمومی خبر ندارید.

تصمیم اعمال محدودیت فعالیت کسب و کارها تا ساعت ۱۸ به خاطر کاهش تردد وسایل حمل و نقل عمومی گرفته شده است. برخلاف آنچه می‌گویند، کرونا ساعت ندارد. اتفاقاً کرونا ساعت دارد و با کاهش فعالیت از ساعت ۱۸، بسته شدن پاساژها و کسب و کارهای گروه ۲ و ۳، تجمع و رفت و آمد در سطح شهر کمتر می‌شود. پس زنجیره انتقال کاهش پیدا می‌کند.

اما ابتلا به کرونا ساعت ندارد و در هر زمانی ممکن است، ابتلا صورت بگیرد.

طبیعتاً درست است اما زمانی که پاساژ، استخر یا مغازه‌ای باز نباشد، ما زودتر به خانه برمی‌گردیم و کمتر در خیابان‌ها و در معرض خطر خواهیم بود.

شما چطور از وضع اجرایی شدن محدودیت‌ها خبردار می‌شوید؟

بازرسان بهداشت محیط ما به شکل میدانی نظارت می‌کنند. آنها در بازرسی‌های میدانی خود، چند شاخص را بررسی می‌کنند تا ببینند خدمت‌گیرنده و خدمت‌دهنده، چقدر بهداشت فردی را رعایت کرده‌اند. مثلاً وارد یک فروشگاه زنجیره‌ای می‌شوند و امکانات شست‌وشو و دست‌ها و ضدعفونی کردن را بررسی می‌کنند. نظارت می‌کنند تا ببینند همه ماسک زده‌اند یا نه، آیا فاصله اجتماعی را رعایت کرده‌اند؟ آیا آن کسب و کار سیستم‌گنزدایی دارد؟ برای پرداخت وجه، پول نقد قبول می‌کند یا فقط از کارت بانکی استفاده می‌کنند. مجموعه این کارها، رعایت پروتکل‌های بهداشتی می‌شود.

ولی ما در سطح شهر، با کسب و کارهایی مواجه هستیم که این دستورالعمل‌ها را اجرا نمی‌کنند، چطور می‌گویید، ناظران شما نظارت میدانی دارند؟

درست است. وسعت کشور ما زیاد است. ما بیش از ۳/۵ میلیون واحد خدماتی - صنعتی داریم. هر روز به صورت میدانی به کسب و کارها، نظارت می‌کنیم، گاهی اوقات محسوس و در برخی موارد، بازرسی نامحسوس