



کوتاه از جامعه

### آزمون «بسن‌دگی زبان فارسی»

رضوان حکیم‌زاده، معاون آموزش ابتدایی وزیر آموزش و پرورش گفت: اگر دانش‌آموزان دوزبانه شناسایی نشوند و آموزش نبینند بعد از چند سال مدرسه را رها می‌کنند.

وی افزود: تعدادی از بچه‌هایی که در مناطق دوزبانه کشور زندگی می‌کنند به دلیل ناآشنایی با زبان فارسی برچسب دیرآموز می‌خورند که پس از مدتی مشخص می‌شود مشکل یادگیری ندارند بلکه فقط به خاطر ناآشنایی با زبان فارسی است که در یادگیری با چالش روبه‌رو هستند.

وی با بیان این‌که یادگیری زبان فارسی درحد برقراری ارتباط برای دانش‌آموزان پایه اول ابتدایی ضروری است، گفت: در طرح سنجش سلامت کودکان در بدوورود به دبستان «بسن‌دگی زبان فارسی» را اضافه کردیم تا دانش‌آموزان با زبان فارسی ارتباط برقرار کنند.

#### ۱۱۰۰ پایگاه برای جمع‌آوری زکات فطره



داریوش بیات‌نژاد، مدیرکل بهزیستی استان تهران گفت: ۱۱۰۰ پایگاه مراکز دولتی و غیردولتی جمع‌آوری زکات فطره بهزیستی در سراسر استان تهران آماده دریافت فطرته و وجوهات شرعی درروز عید فطر هستند.

وی افزود: همچون سنوات گذشته و با هماهنگی دبیرخانه شورای زکات استان تهران، مجوزهای لازم دریافت شده و ۴۰۰ پایگاه جمع‌آوری از مراکز دولتی و ۷۰۰ پایگاه مراکز و موسسات غیردولتی مجاز در روز عید سعید فطر اقدام به دریافت وجوهات شرعی وزکات فطره در روز عید سعید فطر خواهند کرد که این پایگاه‌ها عموماً در میادین اصلی شهر و اماکن پرتدد مستقر خواهند شد. / جام‌جم

#### ثبت‌نام در سامانه سجاد لازمه پرداخت خسارت به سیل‌زدگان

اسماعیل نجار، جانشین فرارگاه بازسازی و نوسازی مناطق سیل‌زده گفت: برای پرداخت خسارت به سیل‌زدگان وزارت راه و شهرسازی باید ظرف یک هفته اطلاعات لازم در خصوص میزان خسارات وارده ناشی از سیل را در سامانه جامع امداد و نجات دولت (سجاد) ثبت کند. وی افزود: مقرر شد ظرف مدت ده روز کاری اقدامات لازم با هماهنگی وزارت نیرو و سازمان برنامه و بودجه درخصوص بررسی و اعلام منابع قانونی انجام شود.

نجار با تأکید بر این‌که مبنای پرداخت خسارت‌ها، نقشه‌های تهیه شده توسط پژوهشگاه فضایی کشور است افزود: از دیگر مصوبات این نشست ارائه چارچوب داده‌های مورد نیاز توسط سازمان برنامه و بودجه به وزارت کشور بود. / جام‌جم

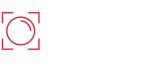
#### کمبود پرستار و بیکاری ۲۰ هزار پرستار



محمد شریفی‌مقدم، دبیرکل خانه پرستار گفت: حدود ۲۰ هزار پرستار بیکار در کشور داریم در حالی‌که استاندارد نسبت پرستار به جمعیت در کشورمان در حد کشورهای عقب‌افتاده است.

وی با تأکید بر این‌که کمبود نیروی پرستاری یکی از مشکلات اصلی نه‌تنها پرستاران بلکه مردم است، افزود: پرستاران باید حداقل شاخص‌های استاندارد را داشته باشند که یکی از آنها نسبت تعداد پرستار به جمعیت و تخت بیمارستانی است.

در کشورهای اروپایی به ازای هر هزار نفر ده کادر پرستاری وجود دارد که متوسط جهانی این نرخ به ازای هر هزار نفر شش پرستار و حداقل آن سه پرستار است. / فارس

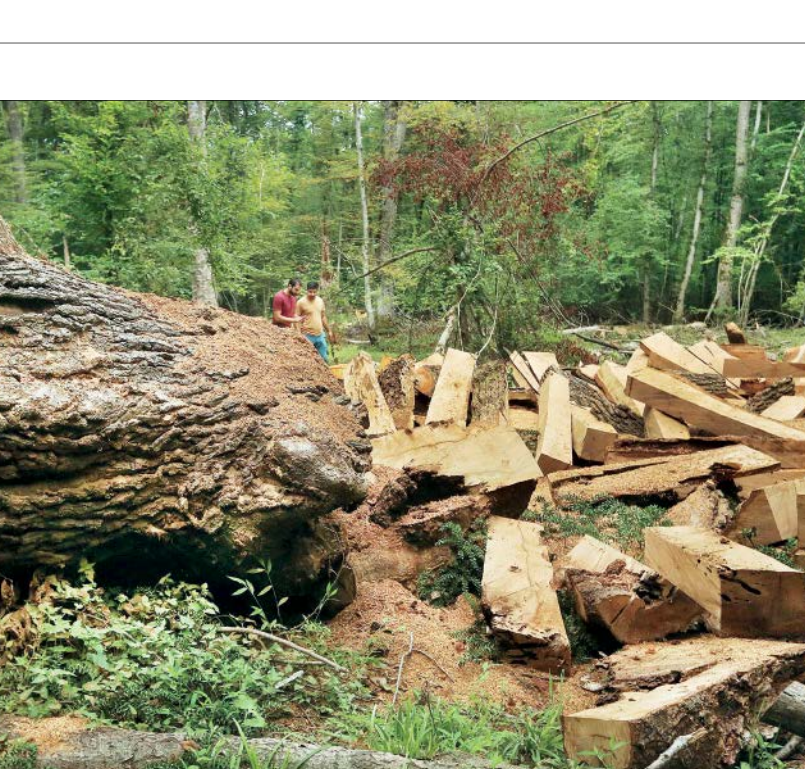


**عکس:**

نازین کاظمی‌نوا  
جام‌جم

### دریافت وجه از دانش‌آموزان ممنوع

زهرا مظفر، سرپرست اداره‌کل ارزیابی عملکرد و پاسخگویی به شکایت آموزش و پرورش گفت: دریافت هرگونه وجه در زمان ثبت‌نام از دانش‌آموزان در مدارس ممنوع است، اما این غیر از مدارس خاص مانند مدارس شاهد، نمونه دولتی، هیأت‌امنائی و استعدادهای درخشان است که شهریه آنها نیز باید طبق قوانین و ضوابط خودشان در بخش‌نامه ثبت‌نام اخذ شود. / فارس



## سد، بلای جان جنگل

### روند نابودی جنگل‌ها به دلیل احداث سدهای کوچک سرعت گرفته است

«جنگل‌های ایران در حال نابودی‌اند.» این گزاره آن قدر تکراری و بدیهی به نظر می‌رسد که دیگر تأثیرگذاری‌اش را از دست داده است. از مافیای قاچاق چوب بگیرید تا بی‌نهایت انباشت زباله و حالا هم که موج سدسازی، نیازی به آمار و ارقام نیست، اما اگر بشود کمی افکار عمومی را در این وادی با عده‌ها قلقلک بدهیم باید عنوان کنیم در نیم‌قرن گذشته میزان جنگل‌های ایران یک‌سوم کاهش داشته است. در برآورد سال ۱۳۲۹ سطح جنگل‌های ایران ۱۸/۷ میلیون هکتار عنوان شده در حالی که حالا این رقم به ۱۲/۴ میلیون هکتار رسیده است و سطح جنگل‌های شمال کشور هم از حدود ۳/۴ میلیون هکتار به ۱/۸ میلیون هکتار کاهش یافته است.

این آمار آن قدر تکان‌دهنده است که هادی کیادلیبری، رئیس انجمن جنگلبانی ایران عنوان کند تا ۳۰ سال آینده در ایران جنگلی نخواهد ماند. اعتراض‌ها به این موضوع محدود به گروه‌های اندک فعال در شبکه‌های مجازی نباشد درخت‌ها را یک به یک انداختن این مورد هم چندان تأثیری ندارد چراکه انگار وضعیت معیشتی مردم به گونه‌ای است که اولویت دغدغه‌ها را تغییر داده است. انگار نگرانی در باب نابودی جنگل‌ها از میانه فهرست اولویت مردم به انتهای این فهرست سقوط کرده و چه زمانی بهتر از این‌که به بشود درخت‌ها را یک به یک انداختن تا شاید حداقل از این وادی رزومه‌ای برای مسؤول و سیاستمداری بر شود؛ درختانی که به گفته مهدی بهروش، استاد دانشگاه در جهان یگانه‌اند و ارزش مادی‌شان هر کدام حتی به ۲۰۰ هزار دلار هم می‌رسد حالا قربانی جریان سدسازی شده‌اند؛ سدهایی که قرار است تنها آب شرب یک منطقه را تأمین کنند!

آن هم به قیمت نابودی بیش از ۲۰۰ هکتار از جنگل‌های ایران به ازای هر سد کوچک.

#### ماچرا چیست؟

دی‌ماه سال گذشته بود که بالاخره سازمان محیط زیست ایران به‌رغم همه مخالفت‌های کارشناسان این حوزه، موافقت خود را با ساخت سد لاسک در جنگل‌های هیرکانی گیلان اعلام کرد. لاسک همان سدی است که با فشار برخی نمایندگان بر سازمان‌های محیط‌زیست و جنگل‌ها و مراتع چند بار تا پای کلنگ‌زنی هم پیش رفت اما به دلیل نداشتن مطالعات ارزیابی زیست‌محیطی همچنان تکلیفش روشن نبود. مطالعات ارزیابی سازمان محیط زیست همان مانعی



## سد، بلای جان جنگل

صدور مجوز توسط ستاد مرکزی سازمان محیط‌زیست صورت می‌گیرد. افزایش درخواست برای ساخت سدهای کوچک از یکسو و واگذاری مجوز (نه ارزیابی مطالعاتی) آن به اداره‌های محیط زیست از سوی دیگر شاید به این مفهوم باشد که دیگر خیلی هم نباید نگران وجهه سمبلیک قانونی این ماجرا بود. آنطور که هادی کیادلیبری رئیس انجمن جنگلبانی ایران به جام‌جم می‌گوید: «در مورد این ارزیابی‌ها نکته قابل توجه این است که اگر اراده‌ای بر انجام و اجرای پروژه‌هایی مثل احداث سد حس شود مطمئن باشید این کار صورت می‌گیرد. ارزیابی محیط زیستی در این موارد صرفاً یک حالت سمبلیک دارد.»

وقتی حرف‌های کیادلیبری از سطح یک دلخوری و گلایه دوستانه به سطح یک هشدار مهم می‌رسد که بدانیم پیش از اینها هم بسیاری از موارد این چنینی صورت گرفته و قانون توان برخورد با آن را نداشته است. به عنوان مثال سد شفاورد که احداث شد سازمان محیط‌زیست کاملاً مخالف بود اما تأثیری نداشت و نظرات سازمان محیط زیست هیچ تأثیری در روند ساخت چنین طرحی نداشت. یا موضوع انتقال آب خزر به سمنان را در نظر بگیرید. سازمان محیط زیست با این موضوع هم مخالف بوده، اما این مخالفت چه تأثیری داشته است؟ نهایت امر این بود که با یک چرخش جالب توجه سازمان محیط زیست هم موافق شد! البته که پول هم نقش مهمی در این میان دارد، وقتی شما می‌توانید با پرداخت جریمه همه آن موارد محیط زیستی را نادیده بگیرید دیگر نیازی به ارزیابی سازمان محیط زیست ندارید!

#### اراده باشد، ارزیابی نمی‌خواهد!

البته که گفته‌های رئیس شورای عالی جنگل خیلی زود با واکنش مدیرکل دفتر ارزیابی زیست‌محیطی سازمان حفاظت محیط زیست روبه‌رو شد. حمید جلالوندی اعلام کرد سدها از کوچک تا بزرگ باید مجوز محیط زیست را بگیرند. هر چند در واکنش و تکذیب مدیرکل

دفتر ارزیابی محیط زیست نکته‌هایی هم وجود داشت و آنطور که او اعلام کرده طبق دستورالعمل شورای‌عالی محیط زیست مجوز سدهای کوچک (با حجم مخزن کمتر از ۴۰۰ هکتار و با ارتفاع کمتر از ۱۵ متر) توسط ادارات محیط زیست استان‌ها صادر می‌شود و اگر رقم مربوط به مخزن و ارتفاع سد بیش از این اعداد باشد بررسی گزارش ارزیابی و

### ضرر ۳۰ هزار میلیاردی دخانیات به کشور

بهزاد ولی‌زاده، رئیس دبیرخانه ستاد کشوری کنترل دخانیات کشور با بیان این که سالانه حدود صد هزار میلیارد تومان صرف تهیه دخانیات در کشور می‌شود، گفت: مبلغی حدود ۳۰ هزار میلیارد تومان نیز ضرر اقتصادی است.

وی افزود: سالانه حدود ۵۵ هزار مرگ ناشی از مصرف دخانیات اتفاق می‌افتد که این مرگ‌ها حدود ۷۰ هزار میلیارد تومان بار اقتصادی برای کشور به دنبال دارد. / ایسنا

### یادداشت

### به خاطر يك مشت شكلات

صادر نکردن مجوز برای احداث سد، موضوع تازه‌ای نیست، بی‌شمار نمونه از سدهایی وجود دارد که همچنان بسیاری بر غیرکارشناسی بودن آن نظر دارند یا حتی فراتر از آن معتقدند همه آنها بدون کسب مجوز یا همان مطالعات ارزیابی ساخته شده‌اند. اما باید بدانیم کلا ساخت هر سازه‌ای که رژیم هیدرولوژیک رودخانه را تغییر می‌دهد، نیاز به مجوز دارد و حتما باید این مجوز در قالب مطالعات ارزیابی شده اخذ شود. خود جهاد کشاورزی هم در قالب عملیات آبخیزداری مجوز گرفته است که سدهایی با ارتفاع کم بسازد که این مورد چالش‌هایی را به همراه داشته به این مفهوم که گمان می‌کنند این سدها دیگر نیاز به گزارش ارزیابی سازمان محیط زیست ندارد، اما طبق قانون از آنجا که این سدها رژیم هیدرولوژیک را تغییر می‌دهد آنها هم حتما باید ارزیابی محیط زیست را داشته باشد وگرنه سازمان محیط زیست از نظر قانونی به راحتی می‌تواند ورود کند و جلوی پروژه را بگیرد.

میزان تخریب جنگل‌ها هنگام سدسازی بستگی به ارتفاع سد دارد، هر قدر شیب آن منطقه که سد در آن احداث می‌شود، بیشتر و دره عمیق‌تر باشد گسترش سطح دریاچه کم‌تر می‌شود و میزان تخریب کاهش پیدا می‌کند و هر قدر این سدها در منطقه کم‌شیب‌تری ساخته بشوند (مثل سد کرخه) وسعت تخریبشان بسیار افزایش پیدا می‌کند. به طور متوسط سدهایی که در کشورما ساخته می‌شوند بین ۱۵۰ تا ۲۰۰ هکتار از جنگل‌های هیرکانی را زیر آب می‌برند و همچنین چند ده هکتار از جنگل‌ها به واسطه جاده‌سازی برای تأمین مصالح و غیره تخریب می‌شوند.

سد لاسک که سد کوچک و در حال ساخت است حدود صد هکتار از جنگل‌ها را زیر آب می‌برد و حدود ۵۰ تا ۶۰ هکتار از جنگل را به واسطه تأمین منابع نابود می‌کند و حدود ۶۰ هکتار هم به واسطه جاده‌کشی از بین می‌رود.

یعنی بیش از ۲۰۰ هکتار از جنگل‌های هیرکانی به‌واسطه همین ساخت سد کوچک از بین می‌رود. اگر ارزیابی محیط زیست برای احداث سد مثبت اعلام شود در آن زمان طبق بند «ب» ماده ۱۲ قانون بهره‌وری کشاورزی سازمان جنگل‌ها می‌تواند در قبال قطع درختان و تخریب جنگل بر اثر اجرای پروژه خسارت طلب کند. ولی سازمان جنگل‌ها می‌تواند اصلاً موافقت نکند برای قطع این درخت‌ها و حتی اعتراض کند به جریان ارزیابی و درخواست بازنگری در فرآیند ارزیابی را داشته باشد. به عنوان مثال در مورد سد لاسک چون گونه درخت شمشاد ایرانی در حال تخریب است -که یک نسخه خطی و یگانه است و در هیچ کجای دیگر جهان به جز ایران وجود ندارد- سازمان جنگل‌ها می‌تواند به‌واسطه همین داده‌ها یک بازنگری در گزارش ارزیابی این سد داشته باشد.

هر چند کلا گزارش ارزیابی در دوره خانم ابتکار در محیط زیست کلا رد شد و با آمدن آقای کلانتری دوباره این گزارش ارزیابی به‌راه افتاد! خیلی بدیهی است که بدانیم همه مزایای احتمالی احداث سد در چنین مناطقی در برابر معایبش ناچیز است. هر درخت ۵۰ ساله به واسطه ۳۳ نوع خدمتی که ارائه می‌دهد حدود ۲۰۰ هزار دلار ارزشگذاری می‌شود. حالا شما تصور کنید ما چه ثروت بی‌نظیری را به باد می‌دهیم. درست مثل این است که شما الماس بدهید و شکلات بگیرید.

کنار می‌گذارم و به ذهنیت غیرعلمی بسیاری از مسؤولان اشاره می‌کنم و او می‌گوید: بسیاری از این آقایان گمان می‌کنند با یک هکتار جنگلکاری می‌توانند تخریب یک هکتار جنگل را جبران کنند و حداقل ارزش چوب آن را به دست آورند! در حالی که با تخریب یک هکتار جنگل تنها در همان سال اول

برای جبران فقط چوب آن باید ۱۵۰ تا ۲۰۰ هکتار جنگلکاری کرد. پاسخ مهدی بهروش، فعال محیط زیست در این مورد اما شفاف‌تر است. مثال او هم برای محاسبه مقدار نابودی سطح جنگل به واسطه احداث سد همان سد لاسک است. او به جام‌جم می‌گوید: سد لاسک که در حال ساخت است حدود صد هکتار از جنگل‌ها را زیر آب می‌برد و حدود ۵۰ تا ۶۰ هکتار از جنگل را به واسطه تأمین منابع نابود می‌کند و حدود ۶۰ هکتار هم به واسطه جاده‌کشی از بین می‌رود. یعنی بیش از ۲۰۰ هکتار از جنگل‌های هیرکانی به‌واسطه همین ساخت سد کوچک از بین می‌رود.

#### جنگل به چه درد می‌خورد؟

هر هکتار جنگل قابلیت ذخیره‌سازی ۵۰۰ تا ۲۰۰۰ متر مکعب آب را دارد و وقتی بدانید زمان نفوذ آب در جنگل هفت دقیقه است، یعنی امکان جاری شدن سیل در این مناطق بسیار زیاد است. این زمان را می‌توان با چهار ساعت زمان نفوذ آب در مناطق غیرجنگلی مقایسه

تا حدودی کنترل شده، اما چنین ادعایی صحت ندارد.

عضو کمیسیون انرژی مجلس شورای اسلامی، با یادآوری تردد روزانه ۶۰ تا ۷۰ کشتی تجاری بزرگ نفتی در خلیج فارس، گفت: با توجه به آلودگی نفتی از سوی این کشتی‌ها از سازمان بنادر و دریانوردی تقاضا داریم براساس تفاهم‌نامه‌های بین‌المللی اعتراض ما را به کشورها اعلام کند.

وی از راه‌اندازی مزارع پرورش میگو در حریم روستاهای حوزه انتخابیه انتقاد کرد و ادامه داد: از دولت انتظار می‌رود به این موضوع رسیدگی کند. مرادی با انتقاد از ایجاد کارخانه پودر ماهی در شهر سورا، گفت: بوی تعفن آن موجب آزار و اذیت مردم شده و چند سال است که تکرر داده شده، اما متأسفانه گوش شنوایی نیست.



برداشت بی‌رویه، قاچاق، غواصی تفریحی، ورود فاضلاب و آلودگی نفتی، نسل مرجان‌ها را تهدید می‌کند. ما این موضوع را به سازمان محیط‌زیست اطلاع‌رسانی کردیم و هر چند محیط‌زیست تأکید دارد که

این نماینده مردم در مجلس دهم، با

بیان این‌که برداشت‌های بی‌رویه ماهی توسط کشتی‌های صنعتی به‌ویژه چینی، سنگاپوری و تایلندی نسل آریزان را در معرض انقراض قرار می‌دهد، عنوان کرد:

## مرجان‌ها تفریحی می‌میرند

### هر ثانیه ۷۰۰ لیتر فاضلاب به خلیج فارس می‌ریزد

دولت نسبت به ورود فاضلاب به خلیج فارس انتقاد داریم، افزود: متأسفانه روزانه ۷۰۰ لیتر در ثانیه فاضلاب‌های خانگی و صنعتی وارد خلیج فارس می‌شود و هرچند بارها مسؤولان ذی‌ربط مطرح کردند که در حال کنترل ورود فاضلاب و انتقال آن به صنایع هستیم، اما در حد شعار باقی ماند. وی واگذاری سواحل به اشخاص توسط منطقه آزاد را اقدامی بسیار خطرناک و غیراصولی دانست و گفت: از سازمان بازرسی خواستار ورود جدی به این موضوع و جلوگیری از این اقدام شدیم.