



افق سینما بر صفحه سیما ترسیم می‌شود

برنامه افق سینما با اجرای سعید الهی از فردا روی آنتن شبکه افق می‌رود. به گزارش جام جم، این برنامه که کاری مشترک از سوی این شبکه و انجمن سینمای انقلاب و دفاع مقدس است، از امروز و همزمان با چهلمین سالگرد هفته گرامیداشت دفاع مقدس به مدت ۱۲ شب متوالی ساعت ۱۹ و پس از آن همراه با



گفت‌وگو با بازیگران و تهیه‌کننده سریال تازه‌نفس شبکه یک که به زودی روی آنتن خواهد رفت

«ایلدا» روایت غیرت عشایر

❖ قصه جنگ جزو جدانشدنی از تاریخی است که خیلی‌ها آن را تجربه کرده‌اند و جوان‌ترها اسم و خاطراتش را شنیده‌اند. ماجرای که سرنوشته دیگری را برای ما رقم زد و هنوز که هنوز است جای گلوله‌هایش بر دیوارهای خانه‌های همین دور و اطرافمان مانده است. درگیر و دار این داستان، آدم‌ها و شهرهای زیادی خواه‌ناخواه درگیر شدند، اتفاقی که خرده‌روایت‌هایش آن قدر زیاد است که باعث شکل‌گیری ژانری با عنوان دفاع مقدس شده است و فیلم‌ها و سریال‌های مختلفی به سرانجام رفته‌اند.

به تازگی هم این ماجرا در سریال «ایلدا» دوباره جان گرفته و این بار این مجموعه سراغ بخشی از تاریخ جنگ رفته که کمتر از آن گفته شده؛ بخشی که به سال‌های اول جنگ یعنی حدود ۵۸ هجری‌م‌ی‌گردد و در آن عشایر غرب کشور نقش اصلی را بازی کردند.

این سریال به کارگردانی راما قوبدیل و تهیه‌کنندگی سید علیرضا سبط احمدی در ۲۶ قسمت تولید شده و قرار است به زودی از شبکه یک روی آنتن برود. در ادامه گپی با تهیه‌کننده و دیگر بازیگران این مجموعه زدیم تا ببینیم در ایلدا قرار است چه ببینیم.



فاطمه شهیدوست

رسانه

علیرضا سبط‌احمدی که مدتی پیش هم سریال «سامو بندری» را روی آنتن برد و آنجا هم بخش زیادی از کار را در پوشهر تصویربرداری کرد، درباره شکل‌گیری داستان ایلدا در خرم‌آباد و ماجراهایی که سرانهمشان بود، گفت.

❖ **ایلدا جزو سریال‌های پربازیکر و شلوغ است، اتفاقی که البته در کارهای دفاع مقدسی کم و بیش رخ می‌دهد. از وجه تمایز این سریال با بقیه هم گروه‌هایش بگویید.**

یکی از تفاوت‌های بارز ایلدا با بقیه آن است که تمام لوکیشن‌هایمان را در اصل جبهه آوردیم، اصل منطقه‌ای که در آن بخشی از دفاع مقدس رقم خورده است. این در حالی است که اکثر سریال‌های دفاع مقدسی در شهرک تصویربرداری می‌شوند و فقط برای چند درصد از کار که نیاز به فضاسازی دارد، سراغ لوکیشن‌های دیگر می‌روند که بازهم تاحدی امکانات در اختیارشان هست.

❖ **باین حال شما هم مجبور بودید برای رسیدن به اوایل انقلاب فضاسازی کنید.**

بله، کار ما در اوایل سال ۵۸ می‌گذرد و ناچار بودیم فضاهایی را مطابق با آن زمان تدارک ببینیم به همین دلیل مثلا مجبور شدیم اپیزوگام خانه‌های روستایی را رنگ کنیم و لوکیشن‌هایی را مختص خودمان بسازیم تا حال و هوای ۴۰سال پیش را داشته باشد. در این مسیر مردم روستا واقعا همراهان بودند و کمک کردند.

❖ **تصویربرداری در چنین مناطقی دشواری‌های خودش را دارد، شما با چه ماجراهایی برای این سریال دست‌وپنجه نرم کردید؟**

واقعیت این است که ایلدا را به‌سختی به سرانجام رساندیم. در شرایط سخت کرونا، کمبود بودجه و... ما برای آوردن تجهیزات و حتی یک سلاح از تهران به غرب کشور با مشکل مواجه بودیم، ولی انباری از سلاح را به این منطقه منتقل کردیم. در این سریال ما حدود ۲۵۰ انفجار داشتیم، رقمی که برای یک سریال تلویزیونی واقعا بالاست. چیزی حدود ۱۰هزار گلوله شلیک کردیم و نزدیک به ۱۵۰ چاشنی مخصوص در بدن بازیگران کار گذاشته شد. همچنین در ایلدا حدود ۱۸۰ بازیگری که نزدیک ۴۰ نفرشان از تهران و بقیه از لرستان و خوزستان بودند را داشتیم و با این تعداد در محل فیلمبرداری حتی یک لوکیشن نداشتیم که بچه‌ها بتوانند چند لحظه بنشینند. ما در گرمای ۴۵ درجه و سرمای ۲۰درجه زیر صفر ارتفاعات



نمایش یک فیلم، عصر جمعه هر هفته مهمان مخاطبان خود در سراسر کشور خواهد بود. اجرای این برنامه برعهده سعید الهی، کارشناس سینما و رسانه بوده و تهیه‌کنندگی آن را علی اکبر کرد به عهده دارد. بنا بر همین گزارش، افق سینما که با هدف معرفی و بررسی چالش‌های موجود در سینمای انقلاب اسلامی، دفاع مقدس

ماجرا چیست؟

همچون خسرو شهراز (نصیر خان)، علی دهکردی (دکتر هوشنگ)، جعفر دهقان (کاکاوند)، کاظم هزیرآزاد (شیرعلی خان)، کوروش سلیمانی (شیرزاد)، امیرمحمد زند (فرهاد)، قربان نجفی (شیخ رحیم)، سینا رازانی (کریم)، مهدی صیایی (منصور)، رضا نجفی (عمو برفی)، مرژان صابری (هواپور)، بهروز چاهل (دکتر هندی)، محمدصادق ملک (جابر و قادر)، سیامک ادیب (قباده)، پویان گنجی (یاور)، میترا رفیع (گندم)، زینب قادری (راحیل)، مسعود امین ناجی (بهادر)، طیبه دوست (زیور)، منصور نواصری (کامل)، امید محمدنژاد (کیومرث)، فاطمه آقابابایی (ننه نازار)، مهدی افشار (گروهیان واحدی) ومعضومه بافنده (آساره) در سریال ایلدا ایفای نقش می‌کنند و بیش از ۱۰۰ بازیگر بومی استان لرستان هم در آن حضور دارند.

داستان کلی سریال از کمی پیش از جنگ شروع می‌شود. در قصه دو ایل هستند که با هم مشکلاتی دارند و درگیر مسائل مختلفی هستند. در گپرو دار همین کشمکش‌ها عراق در مرزهای ایران تحرکاتی دارد و این زمینه‌ای برای شروع جنگ می‌شود. در ادامه هم با آغاز این جنگ اتحادی بین ایلات شکل می‌گیرد تا در برابر دشمن متعرض به خاک کشور بایستند و در این راه با هر وسیله‌ای که شده دست به دفاع می‌زنند. در واقع ایلدا قصه فداکاری و ایثار مردم غرب کشور در اوایل جنگ تحمیلی را روایت می‌کند.

شخصیت‌های کلیدی این سریال را مجید مظفری در نقش صالح خان و فاطمه‌گودرزی در نقش داگل به عهده دارند و پوریا پورسرخ با شخصیت ایرج جزو بازیگران اصلی این سریال است. بازیگران دیگری

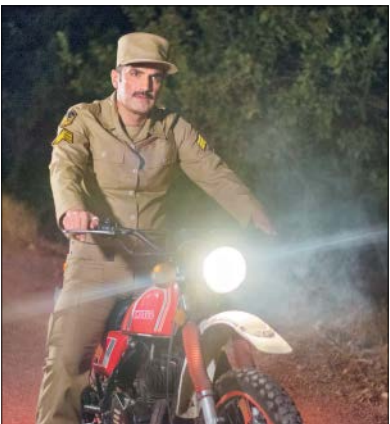
قصه‌ای که از آن

کم شنیدیم

کوروش سلیمانی یا آقای شیرزاد سریال ایلدا هم در گپ کوتاهی که داشتیم درباره حال و هوای این نقش و سریال ایلدا گفت: من قبلا هم نقش بومی بازی کرده بودم، مثلا یک بار نقش رزمنده شیرازی را بازی کردم یا یکی دو بار در نقش یک شخصیت کرد حاضر شدم، چون اصالتا کرد هستم. در واقع در این فضا تجربیاتی داشتم، اما در ایلدا نقش مرزبانی را دارم که برای همان روستاست و در اوایل انقلاب در حال انجام وظیفه است. شاید بشود گفت اینجا نوع پوشش ماست که این تمایز را با

دیگر تجربه‌هایی که داشتیم نشان می‌دهد.

سلیمانی در پاسخ به تجربه حضور در این سریال با وجود همه شرایطی که وجود داشت هم بیان کرد: من سال گذشته مشغول ایلدا شدم و آب و هوای عجیبی را در حین این مجموعه تجربه کردم، مثلا تابستان گرمای عجیبی وجود داشت و حتی در شب هم به‌واسطه لباس‌های محلی که داشتیم این حرارت کلافه‌کننده بود. علاوه بر این مسائل که گریزی از آن نیست، بحث کمبود امکانات هم به‌شدت مطرح بود. گرچه آقای سبط احمدی و گروه زحمت زیادی کشیدند اما به هر حال کمبودهایی وجود داشت. مثلا تهیه وسایل مربوط به سال‌های ۵۷ و ۵۸ در تهران هم مشکل است و این دشواری در شهرستان بیشتر هم



می‌شود. با همه اینها برای همه ما مهم بود که بتوانیم نماینده‌های خوبی برای این فرهنگ غنی باشیم و یادی هم کنیم از سختی‌هایی که در روزهایی برای این کشور گذشت و مردم غرب کشور هم در حدثوان شان جلویش ایستادند. وجه تمایز ایلدا از نگاه سلیمانی با دیگر جنگی‌ها موضوعی بود که او درخصوص آن گفت: خیلی از موضوعات در آثار سینمایی و تلویزیونی ما مفقود است یا خیلی کم به آن پرداخته شده است. یکی از این موارد بمباران شهرها یا مثلا حضور عشایر در جنگ است. این حضور اهمیت زیادی دارد چون آنها اولین کسانی هستند که در مرزها با جنگ و دشمن روبه‌رو شدند و تقابل آنها با چنین رخدادی برای خودش داستان‌هایی دارد که خیلی کم موردش کار و از آن گفته شده‌است.

داستان دفاع مقدس در فضایی متفاوت



برای دفاع و ایثارهایی که در جنگ داشتند، پرداخته شده‌است.

کار در شرایط سخت هم ماجرای دیگری بود که البته مظفری قبل‌تر هم آن را تجربه کرده بود، اما در مورد این شرایط برای سریال ایلدا هم گفت: فضای این سریال به‌طور کلی خیلی سخت بود ما همه چیز را از گرما و سرمای شدید گرفته تا انفجار و حضور اسب و حیوانات مختلف در صحنه را تجربه کردیم. این دست لوکیشن‌ها اغلب از شهر دور هستند و بعد از کار چندین ساعت در راه بودیم تا به خوابگاه‌ها برسیم، اما به هر حال همه تلاش کردیم تا به بهترین شکل کار را پیش ببریم.

مظفری قبل‌تر هم درباره حمایت از این دست مجموعه‌ها بیان کرده بود که مسؤولان رسانه ملی باید نسبت به این دست سریال‌ها که در شرایط سخت جغرافیایی و با مضامین دفاع ساخته می‌شوند، توجه بیشتری نشان بدهند. مسؤولان این نوع آثار را باید به لحاظ مادی و معنوی حمایت کنند و حضور مسؤولان در این نوع آثار قطعاً باعث دلگرمی عوامل سازنده خواهد بود.

او در آخر این از امیدواری کرد که این مجموعه مورد استقبال مردم هم قرار بگیرد. ❖