

## پیش به سوی تهران قدیم



دروازه دولت، احیا و احداث می‌شود تا تهران بزرگ دوباره به همان حال و هوای قدیمی‌اش بازگردد. این اتفاق با خرج يك بودجه سه میلیارد تومانی رخ می‌دهد که حق شناس، عضو شورای اسلامی شهر تهران آن را اعلام کرده و به اینلنا گفته این روزها در محوطه دروازه‌دولت، شاهد فعالیت دو موزه هستیم و با توجه به آغاز فعالیت موزه پمپ بنزین در مجاورت موزه عروسکه‌ها، به‌زودی اتفاقات فرهنگی دیگری نیز در دروازه‌دولت خواهد افتاد.

به گفته حق شناس، کمیسیون فرهنگی سال گذشته این بودجه را پیشنهاد و در نهایت با تصویب شورا روبه‌رو شد. امسال این بودجه اختصاص یافت و آنچه در دروازه غار و میدان قزوین اتفاق افتاد، در دروازه‌دولت ساخته خواهد شد. از آنجا که در این منطقه مترو عبور می‌کند از این رو ساخت دروازه نیازمند انجام هماهنگی با مترو بود. شهرداری منطقه مذاکرات لازم را انجام داد تا مقاوم سازی شکل گیرد و این امکان فراهم شود مسافرانی که با آسانسور از مترو خارج می‌شوند، دقیقاً از میان دروازه بیرون بیایند.

وی همچنین از تعریف پلازا شهری در منطقه دروازه‌دولت خبر داده و گفته پیش‌بینی شده با توجه به آن که این منطقه در تقاطع خیابان سعدی است، بتوانیم مجسمه‌ای از سعدی در این منطقه بگذاریم، چراکه مجسمه‌ای از این شاعر در شهر نداریم. از این طریق سعی داریم پیوندی بین دروازه‌دولت و مجسمه سعدی و خیابان سعدی و موزه‌ها ایجاد کنیم.

طراح،بیژن گورانی

### جدول شماره ۵۴۱۸

#### جدول عادی

**افقی:** ۱) مرکز استان گلستان- بسیار مهربان - عددی يك رقمی ۲) قابل شنیدن - نخست‌وزیر - نام ۳) نوعی موتوردریوس- گل زینتی- از محلات شمال تهران ۴) جدارکدن مواد سمی و زائد از خون- همیستگي ۵) نفس بلند- استانی در غرب کشور- صاحب هنر ۶) مقدار غذایی که در يك دفعه در دهان می‌گذارند- دسته‌جمعی- مادر عرب ۷) از خواهران بیرونه- فراموشکار- نوشته حاشیه‌سند ۸) گوسفند چنگی- از القاب حضرت فاطمه (س)- کلمه پرسش ۹) پاندول- زره‌ساز- اهل سازی ۱۰) قومی ایرانی- کنترل دقیق- ریز نمرات ۱۱) آروغ- تنبل - خط کش مهندسی ۱۲) لرزنده- يقه ۱۳) واحد شمارش حیوانات وحشی- صادق وبی‌ریا- خوب و پسنديده ۱۴) گردنبند اسارت- کاخ داریوش هخامنشی در تخت جمشید- دستی ۱۵) چمگي - خارج- مگرو حيله.
**عمودی:** ۱) مدور- کتاب ابوریحان بیرونی در تاریخ و جغرافيا ۲) میوه آماده چیدن- پشت سر- سرزنش ۳) موتورسیکلت بدون دنده - اما - در علم جغرافيا به پیشروی خشکی در آب گفته می‌شود ۴) دست‌کم- از عناصر جدول تناوبی با نشانه ۵ S) سخن صریح - علم طلسمات- برافروختگی ۶) همداستان سامسون- کاشته شده - فوندانسیون ۷) طول- کالم- شفاف باریک ۸) هر طبقه از دیوار گلی- از واحدهای اندازه‌گیری دلفریب - برگه دریافت کالا- دلواپس ۱۰) لذت- تغییر دادن جریان هوا- از



نمایش دست‌بافته‌های صنایع و اقوام ایرانی

نمایش صنایع دستی

#### منهای نفت

با کارآفرینان و تولیدکنندگان صنایع دستی

### بهشت دست‌بافته‌های عشایر و اقوام ایرانی در سعدآباد

اگر دلتان غنچ می‌رود برای تماشای دستبافته‌های زیبای عشایر یا دلتان می‌خواهد یکی از آنها را در خانه‌تان داشته باشید، نیازی نیست به استان‌های عشایرخیز سفر کنید. کافی است از امروز تا ۱۷ تیر خودتان را به مجموعه فرهنگی - تاریخی سعدآباد در میدان تجریش پایتخت برسانید و از نمایشگاه «دست‌بافته‌های عشایر و اقوام ایرانی» دیدن کنید. / جام جم



## گفت‌وگوی اختصاصی جام جم با نعمت‌ا... بهرامی، هنرمند قفل‌ساز چالشتری که

### ایمن‌ترین قفل سنتی ایران را ساخته است

# سایه قفل چینی بر صنعت قفل‌سازی

۵۰۰ کیلو وزن دارد که سمبل ورودی

شهر ماست. در این بین من مخترعم که ایمن‌ترین قفل چالشتری را بسازم؛ قفلی با وزن ۲۱ کیلوگرم که دو تا کلید دارد و از دو طرف قفل می‌شود.

**مواد اولیه قفل‌سازی چه چیزهایی است؟**

فولاد، مس و آهن مواد اولیه این هنر را تشکیل می‌دهد و اصولاً به این ترتیب است که ما از ضایعات کارخانه‌ها این مواد اولیه را تهیه می‌کنیم. البته در قدیم به علت استحکام بیشتر فولاد، جنس قفل‌ها بیشتر از این فلز بود، ولی الان از آهن و مس هم در قفل‌سازی سنتی استفاده می‌شود. درکل مشخصه اصلی قفل‌های چالشتی این است که هرکلیدی فقط مخصوص يك قفل است و قفل دیگری را باز نمی‌کند. به همین دلیل کلیدها راست پیچ یا چپ پیچ هستند تا به قفل دیگری نخورند. برای این کار دنده‌های کلید را متفاوت می‌سازند. این نکته تفاوت مکانیزم قفل و کلید چالشتی را دیگر قفل‌ها را نشان می‌دهد.

**قفلهایی که می‌سازید هنوز کاربرد دارند؟**

بله، اتفاقاً از نظر امنیت از قفل‌های چینی و کتابی بهتر هستند و طوری ساخته می‌شوند که اگر کلید

**چطور شد به ساخت قفل چالشتی علاقه‌مند شدید؟**

با این‌که در خانواده نزدیک من کسی قفل‌سازی بلد نبود، اما به خاطر علاقه‌ای که به این هنر قدیمی داشتم بعد از بازنشستگی یعنی در ۵۲ سالگی سراغ قفل‌سازی رفتم که يك کار هنری فراموش شده در کشور ماست و درواقع به‌جز چالشتی، قفل‌سازی در کشور ما منسوخ شده و دیگر وجود ندارد.

**یعنی تا قبل از بازنشستگی اصلاً تبحری در قفل‌سازی نداشتید؟**

نه اصلاً. من کارمند بانک صادرات بودم وقتی بازنشسته شدم برای پر کردن اوقات اذغتم به قفل‌سازی واردم و در مرتبه اول هدفم این بود نشان بدهم بازنشستگی پایان زندگی نیست و از همین مقطع هم آدم‌ها می‌توانند مسیر زندگی‌شان را عوض کنند.

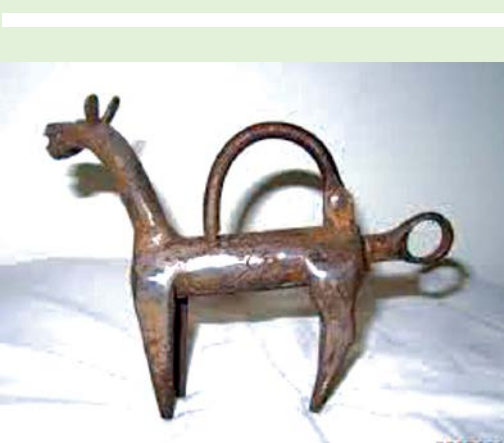
**درباره قفل چالشتی برای ما توضیح می‌دهید؟**

قفل سنتی چالشتی به دو دسته تقسیم می‌شود؛ یکی قفل‌های بزرگ لوله‌ای و دیگری قفل‌های زیره‌دار مینیاتوری؛ در مجموع هر قفل از ۱۷ قطعه تشکیل می‌شود که به صورت کاملاً سنتی در کوره و کارگاه خبر- زرمگاه بوکس ۱۴ طولانی‌ترین رشته‌کوه جهان- همسایه کلمبیا- کبد ۱۵) زنان عرب- تحتانی- آژیر خطر- **عمودی:** ۱) پیشوندی معادل میلیون- رئیس دیوان رسالت سلطان محمود و مسعود غزنوی ۲) از وعده‌های غذایی- از حواریون- الفت ۳) مردود- محل به‌جا آوردن مناسک حج- از القباي يوناني ۴) گل همیشه بهار- مربی شاهزادگان) جاشنی غذایی- هفته- دلخراز ۶) هر ردیف دیوار گلی- پریدن- گیاه تالاب ۷) از سیارات منظومه شمسی- ضرب‌کننده مشهور جورج الیوت، بانوی نویسنده انگلیسی- توپ چوگان ۹) بار الکتریکی رادر خود ذخیره می‌کند- کندر- ایوان عبرت ۱۰) رود آرام- فانوس دریایی- سالک - همسرگزیده ۱۱) نام مستعار ویلیام سیدنی پوتر، نویسنده آمریکایی- گردهمایی- دو یار همقد ۱۲) قمقمه- شغلی ندارد ۱۳) فانوس دریایی- سالک - دخترمانزدنری ۱۴) سوغات ارومیه- با وزن کمتر از ۷۸۰ سوت ساخته‌که در موزه امام رضا(ع) نگهداری می‌شود و بزرگ‌ترین قفل چالشتی هم

### بیجار ۷۰۰۰ ساله شد

در این‌که کردستان، سرزمینی باستانی است، شکی نیست، اما طی چند روز گذشته و با کشف آثاری ۷۰۰۰ ساله در بیجار، این ادعا بیش از پیش تأیید می‌شود. مرادی، رئیس میراث فرهنگی بیجار گفته این آثار گرانبدر در پی حفاری‌های مسکن و شهرسازی برای اجرای طرح پیاده‌راه، در محدوده بازار تاریخی بیجار کشف شده و با ورود میراث فرهنگی به این موضوع، کار حفاری طرح پیاده‌راه متوقف و ادامه کار زیرنظر کارشناسان آثار باستانی آغاز شده است. / میراث‌آریا

### نقش فراکاربردی قفل در آداب و سنن مردم



براساس شناختی که از معنای کلمه قفل در دسترس است، احتمالاً نخستین قفل باید همان گره باشد که انسان آن را از پیچش دو گپاه در جهات مختلف الهام گرفت یا بنا به ضروریات زندگی ابداع کرد؛ از این نظر قفل هم یکی از اختراعات بشر است برای حفظ و نگهداری اوو حریم اش از انواع خطرات و بلایا. طبق مستندات تاریخی، مردم ما قفل را نماد حفظ و حراست از خود و دنیای پیرامون خود می‌دانند. ابزاری که به عنوان قفل به کار گرفته می‌شود در ابتدا به صورت ساده ساخته می‌شد تا تنها بتواند هدف اصلی را - که همان حفظ امنیت و مالکیت بود- جواوگار باشد، ولی بعدها حس زیبایی‌شناسی انسان و تزئین ابزارو وسایل باعث شد تا از این قفل‌ها وسایل تزئینی- کاربردی ساخته شود. در آداب و رسوم و سنت مردم کشورمان، همیشه باورهای مردم با هنر پیوند خورده است. قفل برای بسیاری از مردم ما، چیزی بیشتر از يك ابزار بوده و برایشان گره و گشایش را تداعی می‌کرده؛ نمونه‌اش قفل‌هایی است که برای بستن دخیل از آنها استفاده می‌کرده یا می‌کنند. نوشتن آیه‌های قرآن، اشعار، اورداد و علائم و حروف و نشانه‌های طلسم‌گونه یا ساختن قفل در اشکال حیوانی نشان‌دهنده اهمیت فراکاربردی قفل است. قفل‌ها بسته به محل کاربردشان، مثل امامزاده‌ها و مساجد برای نذورات علائم هم متفاوت بوده‌اند.

چالشتی با وجود قدمت ۲۵۰ ساله اش را نشینده‌اند. قبلاً علاقه‌مندان قفل چالشتی از شهرهای دورتر خودشان را به شهرکرد می‌رساندند و به خاطر استحکام زیبایی و اصالت این قفل آن را تهیه می‌کردند و همین موضوع باعث رونق کار قفل‌سازان بود. اما الان این بازار واقعا وجود ندارد و ما بیشتر آثار تولیدی‌مان را در نمایشگاه‌های صنایع دستی و... می‌فروشیم و کسادی این بازار هم درست از زمانی شروع شده که اجازه واردات به قفل‌های چینی دادند. با این کار قفل سنتی چالشتی که نماد صنایع دستی کشورمان بود کم‌کم رونق خود را از دست داد و الان در معرض فراموشی قرار گرفته است.

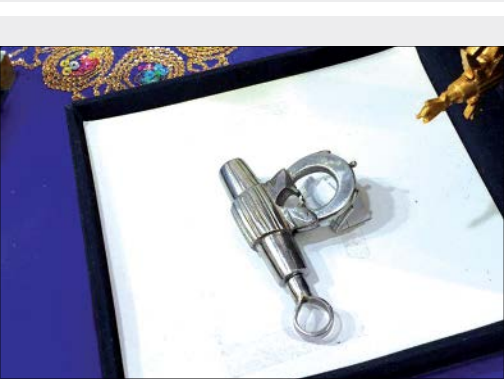
**اما شما یکی از هنرمندانی هستید که برای زنده نگه داشتن این هنر بعد از بازنشستگی آن را یاد گرفته‌اید، از نظر شما برای احیای این هنر چه کاری می‌توان انجام داد؟**

واقعیتش این است که سوای عشق و علاقه، من هم چون بازنشسته‌ام و منبع درآمدم از قفل‌سازی نیست در این رشته مانده‌ام. متأسفانه الان نسل جوان‌تر ما وقتی می‌آیند سختی‌های این کار را می‌بینند و از طرف دیگر این سختی‌ها را کنایر منبع درآمد ناچیزش قرار می‌دهند، علاقه‌ای به یادگیری آن ندارند. از این نظر فکر می‌کنم که سازمان میراث فرهنگی و می‌کنم که سازمان میراث فرهنگی و صنایع دستی و در مرتبه‌ای بالاتر دولت می‌تواند با کمک به هنرمندان قفل‌ساز در احیای این صنعت نقش مهمی داشته باشد.

**این کمک‌از چه طریقی می‌تواند باشد؟**

ببینید یکی از مشکلات ما بحث شناساندن ارزش‌های صنایع دستی مان است نه فقط برای مردم بقیه کشورها دنیا که خیلی وقت‌ها حتی مردم کشور خودمان هم از ارزش صنایع دستی شهرهای مختلف کشورمان خبر ندارند، سازمان میراث فرهنگی و صنایع دستی در همین رابطه واقعا می‌تواند مفید باشد. همین که امکان حضور هنرمندان قفل‌ساز در نمایشگاه‌های مختلف داخلی فراهم شود، این هنر فرصت بیشتری برای عرضه پیدا می‌کند. از طرف دیگر صادرات قفل‌های ما الان صفر است و هیچ مکانی برای ما وجود ندارد که این کالا را. که يك کالای لوکس هنری محسوب می‌شود. در خارج از کشور هم عرضه کنیم. ]

## تاریخچه قفل چالشتی



صنعت قفل‌سازی یکی از صنایع دستی در حال منسوخ شدن چهارمحال و بختیاری است که پیشینه نسبتاً زیادی در منطقه دارد. براساس اسناد موجود در اواخر دوران صفویه منطقه چالشتی یکی از قلمب‌های صنعتی زمان محسوب می‌شده که در آن دوران می‌توان به نقش چالشتی به عنوان تولیدکننده عمده ابزارآلات جنگی مثل شمشیر، خنجر، سپر و انواع زوینن هم اشاره کرد. بین مردم منطقه این‌گونه مشهور است که یکی از خوانین چالشتی به نام خواجه عبدا... نصر در دوران کودکی به اصفهان رفت و نزد استادی به نام محمدعلی طلائی که از استادان مشهور اسلحه‌سازی بود، مشغول به فراگیری این هنر- صنعت شد. او بعد از فراگیری این هنر-صنعت، به چالشتی برگشت و پس از به وجود آوردن تغییراتی در قفل اصفهان، قفلی تزئینی و استحکام یافته را طراحی کرد و ساخت که تا به امروز هم دوام، استحکام و زیبایی اش را حفظ کرده است.

#### حل جدول ویژه شماره ۵۴۱۷

۱۵	۱۴	۱۳	۱۲	۱۱	۱۰	۹	۸	۷	۶	۵	۴	۳	۲	۱	۱۵
۱	۲	۳	۴	۵	۶	۷	۸	۹	۱۰	۱۱	۱۲	۱۳	۱۴	۱۵	۱
۱۶	۱۷	۱۸	۱۹	۲۰	۲۱	۲۲	۲۳	۲۴	۲۵	۲۶	۲۷	۲۸	۲۹	۳۰	۱۶
۳۱	۳۲	۳۳	۳۴	۳۵	۳۶	۳۷	۳۸	۳۹	۴۰	۴۱	۴۲	۴۳	۴۴	۴۵	۳۱
۴۶	۴۷	۴۸	۴۹	۵۰	۵۱	۵۲	۵۳	۵۴	۵۵	۵۶	۵۷	۵۸	۵۹	۶۰	۴۶
۶۱	۶۲	۶۳	۶۴	۶۵	۶۶	۶۷	۶۸	۶۹	۷۰	۷۱	۷۲	۷۳	۷۴	۷۵	۶۱
۷۶	۷۷	۷۸	۷۹	۸۰	۸۱	۸۲	۸۳	۸۴	۸۵	۸۶	۸۷	۸۸	۸۹	۹۰	۷۶
۹۱	۹۲	۹۳	۹۴	۹۵	۹۶	۹۷	۹۸	۹۹	۱۰۰	۱۰۱	۱۰۲	۱۰۳	۱۰۴	۱۰۵	۹۱
۱۰۶	۱۰۷	۱۰۸	۱۰۹	۱۱۰	۱۱۱	۱۱۲	۱۱۳	۱۱۴	۱۱۵	۱۱۶	۱۱۷	۱۱۸	۱۱۹	۱۲۰	۱۰۶
۱۲۱	۱۲۲	۱۲۳	۱۲۴	۱۲۵	۱۲۶	۱۲۷	۱۲۸	۱۲۹	۱۳۰	۱۳۱	۱۳۲	۱۳۳	۱۳۴	۱۳۵	۱۲۱
۱۳۶	۱۳۷	۱۳۸	۱۳۹	۱۴۰	۱۴۱	۱۴۲	۱۴۳	۱۴۴	۱۴۵	۱۴۶	۱۴۷	۱۴۸	۱۴۹	۱۵۰	۱۳۶
۱۵۱	۱۵۲	۱۵۳	۱۵۴	۱۵۵	۱۵۶	۱۵۷	۱۵۸	۱۵۹	۱۶۰	۱۶۱	۱۶۲	۱۶۳	۱۶۴	۱۶۵	۱۵۱

#### حل جدول عادی شماره ۵۴۱۷

۱۵	۱۴	۱۳	۱۲	۱۱	۱۰	۹	۸	۷	۶	۵	۴	۳	۲	۱	۱۵
۱	۲	۳	۴	۵	۶	۷	۸	۹	۱۰	۱۱	۱۲	۱۳	۱۴	۱۵	۱
۱۶	۱۷	۱۸	۱۹	۲۰	۲۱	۲۲	۲۳	۲۴	۲۵	۲۶	۲۷	۲۸	۲۹	۳۰	۱۶
۳۱	۳۲	۳۳	۳۴	۳۵	۳۶	۳۷	۳۸	۳۹	۴۰	۴۱	۴۲	۴۳	۴۴	۴۵	۳۱
۴۶	۴۷	۴۸	۴۹	۵۰	۵۱	۵۲	۵۳	۵۴	۵۵	۵۶	۵۷	۵۸	۵۹	۶۰	۴۶
۶۱	۶۲	۶۳	۶۴	۶۵	۶۶	۶۷	۶۸	۶۹	۷۰	۷۱	۷۲	۷۳	۷۴	۷۵	۶۱
۷۶	۷۷	۷۸	۷۹	۸۰	۸۱	۸۲	۸۳	۸۴	۸۵	۸۶	۸۷	۸۸	۸۹	۹۰	۷۶
۹۱	۹۲	۹۳	۹۴	۹۵	۹۶	۹۷	۹۸	۹۹	۱۰۰	۱۰۱	۱۰۲	۱۰۳	۱۰۴	۱۰۵	۹۱
۱۰۶	۱۰۷	۱۰۸	۱۰۹	۱۱۰	۱۱۱	۱۱۲	۱۱۳	۱۱۴	۱۱۵	۱۱۶	۱۱۷	۱۱۸	۱۱۹	۱۲۰	۱۰۶
۱۲۱	۱۲۲	۱۲۳	۱۲۴	۱۲۵	۱۲۶	۱۲۷	۱۲۸	۱۲۹	۱۳۰	۱۳۱	۱۳۲	۱۳۳	۱۳۴	۱۳۵	۱۲۱
۱۳۶	۱۳۷	۱۳۸	۱۳۹	۱۴۰	۱۴۱	۱۴۲	۱۴۳	۱۴۴	۱۴۵	۱۴۶	۱۴۷	۱۴۸	۱۴۹	۱۵۰	۱۳۶
۱۵۱	۱۵۲	۱۵۳	۱۵۴	۱۵۵	۱۵۶	۱۵۷	۱۵۸	۱۵۹	۱۶۰	۱۶۱	۱۶۲	۱۶۳	۱۶۴	۱۶۵	۱۵۱