

برنامه «سلامتکه» با بیان اطلاعات جامع درباره طب سنتی - ایرانی، بر روش‌های صحیح مصرف گیاهان دارویی نیز تمرکز دارد. علیرضا سلطانی، تهیه‌کننده برنامه سلامتکه گفت: از آنجا که شبکه سلامت، شبکه تخصصی در حوزه سلامت است ضرورت داشت درخصوص یکی از مباحثی که این روزها در بین افراد جامعه بسیار مورد استقبال و توجه قرار گرفته، برنامه‌ای تهیه شود تا اطلاعات کامل و دقیقی

شناخت طب سنتی در شبکه سلامت

دنیای باقی

تلویزیون را بررسی می‌کند

دنیای ماورایی، برزخ یا روح بود که در کنار آن مضامین مختلف مذهبی و اخلاقی بیان می‌شد. تاثیرگذاری این سریال‌ها به‌خصوص با پخش آن در ماه رمضان که فضای معنوی حاکم بر خانواده‌ها، امکان تاثیرگذاری بیشتری را برای این پیام‌ها فراهم می‌کرد، به گونه‌ای بود که کارگردان‌های بیشتری به سمت این سوره‌ها رفتند. به‌تازگی برخی خبرها حاکی از ساخت سریالی ماورایی است که مسعود ده‌نمکی ساخت آن را برعهده دارد. به بهانه پیش‌تولید این سریال، مروری به برخی مجموعه‌های پخش‌شده سیما ی ملی داشتیم که با رویکرد ماورایی ساخته شده‌است.

و زندگی نباتی دارد. نشان دادن مسأله خودکشی از زاویه مسائل شرعی و اهمیت برخی مسائل اخلاقی، چیزی است که ۵ کیلومتر تا بهشت توانست از پس آن برپیاید و مخاطب را با خود همراه کند.

روح مهربان علی‌اکبرخان

سریال روح مهربان به کارگردانی امیر قویدل بود که سال ۸۴ از شبکه یک روی آنتن رفت. قصه سریال درباره روح میرزا علی‌اکبرخان، فردی متدین و معتمد بود که بعد از فوتش در خانه‌اش ظاهر می‌شود و تنها فردی که موفق به دیدن او می‌شود، سوگل نوه اوست. آنچه روح مهربان را از دیگر سریال‌ها متمایز می‌کند، نشان دادن روح علی‌اکبر خان با بازی بهزاد فراهانی است که به دور از تکنیک‌های عجیب و غریب و به‌گونه‌ای نمایش داده شد که مخاطب آن را باور می‌کند.

نسبت به این حوزه به مخاطبان و علاقه‌مندان داده شود. وی افزود، برای ساخت چنین مجموعه‌ای براساس شناخت فضای طب سنتی، ظرفیت‌ها و همچنین کتابی‌هایی که در این حوزه وجود دارد، برنامه‌ای طراحی کرده‌ایم که جایگاه طب سنتی در ذهن مخاطب به جایگاه طب مکمل تغییر یابد چون متأسفانه طب سنتی در بین برخی مردم در عطاری خلاصه می‌شود.

ملکوت وبرزخ حاج فتاح

سریال ملکوت به کارگردانی محمدرضا آهنج سال ۹۴ روی آنتن شبکه دو رفت. این سریال روایتگر فردی به نام حاج فتاح سلطانی با بازی محمدرضا شریفی‌نیا بود که بعد از تصادف دچار مرگ مغزی می‌شود و به برزخ می‌رود. فرشته‌ای با او همراه می‌شود تا به گناهایش رسیدگی کند. نمایش گذشته زندگی فردی که به کما رفته و تلاش فرشته ملکوت با بازی کوروش نهایی برای کمک به او برای اصلاح اشتباهاتش، روایتی ماورایی را به نمایش درآورده بود. فرشته عالم ملکوت بارها آیاتی از قرآن می‌خواند و مسیری را به حاج فتاح نشان می‌داد که باید انتخاب می‌کرد و به بی‌راهه رفته‌بود. در عین حال تلاش شده‌بود گرم بازیگران اصلی به خصوص حاج فتاح و فرشته همراه او به گونه‌ای باشد که برای مخاطب امروزی باورپذیر باشد.

تکامل در قصه‌پردازی

آنچه به وضوح در سریال‌های ماورایی یک دهه گذشته تلویزیون مشهود است، رسیدن به یک بلوغ در روایت و ساخت چنین سریال‌هایی است. در عین حال، قصه‌هایی که در این سریال‌ها پرداخته شده، به مرور تنوع بیشتری پیدا کرد تا مخاطبان را بیشتر همراه کند. شاید تولیدکنندگان این سریال‌ها در ابتدا امکانات و خلاقیت کمتری نسبت به سرال‌های سال‌های اخیر داشتند اما از همان هم برای جذب مخاطب و نگهداشتن آن پای جعبه جادو استفاده می‌کردند. هرچند بیشتر از جلوه‌های ویژه، قصه این سریال‌ها بود که می‌توانست حرفی برای گفتن داشته‌باشد و کشتش ایجاد کند. چیزی که به وضوح در قیاس قصه سریال‌هایی مثل کمکم کن و او یک فرشته بود مشخص است؛ اولی فقط یک قصه مربوط به دنیای برزخ بود و دومی با قدری پیچیدگی در روایت و شخصیت‌ها همراه شده‌بود. به طور کل داستان‌های معمای ویژگی سریال‌های ماورایی است و به همین دلیل برای مخاطب جذاب‌تر از سریال‌های دیگر است.



وی خاطرنشان کرد: اساس «طب سنتی» یا «طب مکمل» بر «حفظ‌الصحه» است. از آنجا که طب سنتی ایرانی از شاخه‌های طب مکمل است که کل‌نگر است و تمام اعضای بدن را به‌عنوان شبکه‌ای به‌هم‌پیوسته بررسی می‌کند، این برنامه از شنبه تا چهارشنبه با تهیه‌کنندگی علیرضا سلطانی و اجرای فریبا باقری ساعت ۱۷ از آنتن شبکه سلامت پخش می‌شود.

درپچه

سختی‌های نگارش یک سریال ماورایی



برای تماشای بخش‌هایی از «ملکوت» اسکن کنید

نگارش کارهای ماورایی حتی از ساخت آن هم چالش بیشتری دارد. روند پژوهش و نوشتن چنین سریالی، نیاز به توجه و مطالعه بسیار دارد. حرکت نویسنده کارهای ماورایی روی لبه تیغ است که به هر سمتی بلغزد، کار خود را زیر سؤال برده‌است. کارهای ماورایی به واسطه اطلاعات اندکی که از جهان آن وجود دارد، به بررسی‌های بسیار نیاز دارد. توجه به مذهب و عرف به صورت همزمان، بررسی‌های مختلف و سنجیدن سندهایی که قرار است کل سریال بر پایه آن تولید شود، یک مسیر طولانی است که تا رسیدن به نقطه آخر فیلمنامه، ادامه دارد. برخی معتقدند کارهای ماورایی به طور کامل بر فیلمنامه استوار است. یعنی اگر فیلمنامه آن دقیق و درست نوشته شود، می‌توان به خروجی یک کار حرفه‌ای و دقیق مطمئن بود. اما اگر روند نگارش فیلمنامه به هر دلیل به سمت و سویی برود که از عیار و اعتبار آن کم کند، آن وقت با اثری روبه‌رو خواهیم بود که برای مخاطب باورپذیر نیست. کارهایی که در طول سالیان گذشته به سریال‌هایی برمخاطب تبدیل شده‌اند، همگی این ویژگی را داشته و نگارش آن با دقت انجام شده‌است. اما چالش‌های ساخت سریال‌های ماورایی یکی دوتا نیست. برخی نویسنده‌ها معتقدند محتوای نهایی باید از نظر دین و عرف باورپذیر باشد. در همین رابطه با جلال‌الدین دری گفت‌وگو کردیم که نگارش سریال‌هایی مثل کمکم کن را در کارنامه خود دارد.

جلال‌الدین دری، نویسنده سریال کمکم کن، در خصوص چالش‌های ساخت کارهای ماورایی و نگارش آن به جام‌جم می‌گوید: سریال کمکم کن جزو اولین سریال‌هایی بود که در این حوزه ساخته شد. به طور کلی، کارهای ماورایی یکی از پر چالش‌ترین کارها در نگارش است. چون این کارها می‌تواند هم خیلی ساده و هم سخت باشد؛ درست مثل حرکت روی لبه تیغ. کارهای ماورایی در حین سادگی، می‌تواند خیلی پیچیده باشد چون کسی از دنیای ماوراء اطلاعی ندارد. ما در واقع از عالمی صحبت می‌کنیم که چیزی از آن نمی‌دانیم. به همین دلیل هرچیزی درباره آن بگوییم، ممکن است مخاطب باور کند و از ما بپذیرد. در عین حال، در کار نگارش این سریال‌ها باید به برخی منایبی مراجعه کرد که در عرف و دین پذیرفته‌شد‌تر است. این کار را مشکل می‌کند. این‌که هم عرف و هم دین را می‌گوییم به این دلیل است که برخی مسائل در دین گفته شده‌که شاید عرف‌آمادگی پذیرش آن به‌صورت بیانش در یک سریال نباشد.

وی ادامه می‌دهد: در عین حال برخی عناصری را که ممکن است باعث تمسخر یا تخریب دین شود، باید کنار بگذاریم. ساختن چنین سرال‌هایی مرز باریکی دارد. نویسنده باید مراقب باشد موضوع و محتوایی که می‌نویسد مورد پذیرش همزمان دین و عرف باشد تا پس زده نشود. باید کفه هر دو بخش یعنی دین و عرف به گونه‌ای متعادل نگه داشته شود که به بیراهه کشیده نشود.

دری درباره واقع‌بینانه شدن شخصیت‌های آثار ماورایی می‌گوید: نویسنده تنها کاری که می‌تواند انجام دهد، شناخت جامعه و حساسیت‌های آن است. در عین حال باید تلاش کند متن را به گونه‌ای بنویسد که برای عموم باورپذیر باشد. اگر قرار باشد همین موضوع را دوباره بسازیم، باید از یک منظر دیگر آن را ساخت. یعنی باید به مقتضیات زمان در کنار شناخت جامعه توجه کرد تا نسبت به نوع تفکر مردم درباره موضوعات خاص آگاه شد. ماوراء برای مخاطب مثل هندوانه درسته است. سازندگان و مردم از آن چیزی نمی‌دانند و هرچیزی که گفته می‌شود در حد شنیده‌هاست.

وی تأکید می‌کند: حتی در فیلم خارجی روح هم تلاش شد ورای کارهای عجیب و غریب و نشان دادن مبالغه‌آمیز یک روح، قصه‌ای ساده روایت شود. شخصیت روح در آن فیلم، به صورت عادی نشان داده شد تا برای مخاطب قابل باور باشد. عادی سازی و باورپذیرکردن شخصیت در سریال‌های ماورایی به جذب مخاطب کمک بسیاری می‌کند.

دری درباره روند ساخت سریال‌های ماورایی عنوان می‌کند: پرداختن به موضوعات ماورایی نباید به شکل تکراری درآید و عادی سازی شود. شاید برخی موضوعات در سال‌های قبل جذاب‌تر بود و مخاطب بیشتری به سمت خود می‌کشاند اما اگر قرار است به آن پرداخته شود، باید با رویکردی تازه‌تر باشد. نمی‌توان گفت جای کار ندارد. به نوع پرداخت نویسنده و کارگردان و ساخت آن اثر بستگی دارد. برخی مواقع می‌توان با توجه به نیاز روز به سمت کارهای نو در این ژانر رفت. و واقع باید این ملاحظه را داشت که قبح یک موضوع شکسته نشود و تاگی داشته‌باشد.



زاویه دید

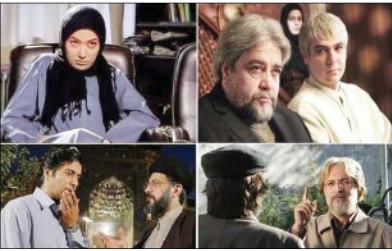
نگاهی به سریال‌های راوی قصه‌های فراطبیعی

چالش‌های ماورایی



نوشین مجلسی گروه رسانه

عالم بالا، ماورا، فراطبیعی، متافیزیک و ... فضایی پرباهام و سراسرمز و راز است که اگر در قالب تصویر و با ترفندها و تکنیک‌های خاص رسانه‌ای به‌نمایش درآید وبا قصه و درام پیوند بخورد، می‌تواند به یکی از ژانرهای جذاب بدل شود و مخاطبان بسیاری را از افشار، ادیان و ملیت‌های مختلف با خود درگیر کند. این گونه سینمایی که در جهان طرفداران خود را دارد وغالباً با ژانر وحشت‌گره می‌خورد در ایران هم چند سالی است در سینما و تلویزیون بیشتر رونق گرفته. به‌ویژه در تلویزیون مناسبت‌های مذهبی که با حال‌وهوای روحانی همراه است فرصت بیشتری را در اختیار این دست آثار قرار داد و بستری مناسب برای تولد و رشد این گونه سریال‌ها در تلویزیون ایجاد شد که البته با توجه به باورهای دینی غالب مردمان این سرزمین بیانگر مفاهیم مذهبی و اسلامی است. هرچه از این نمونه سریال‌ها به‌خاطر داریم - چه آنهاکه تماشایی ظاهر شدند و چه مواردی که چندان در جلب‌نظر مخاطبان و منتقدان موفق عمل نکردند - عنصر غافلگیری داشتند و تماشاگران خود را به دنیایی می‌بردند که در عالم واقع کمتر کسی تجربه تفنس در آن را دارد. فضایی سرشار از نیروهای فراطبیعی که شاید به روش‌های علمی قابلیت بازنمود و اثبات نداشته‌باشد اما وقتی با قصه‌پردازی و تنیده‌شدن مفاهیم فرهنگی و مذهبی به تصویر کشیده می‌شود، مخاطبان را با خود همراه می‌کند.



برای مثال حضور شیطان در زندگی بشر که نزد باورمندان به ادیانی چون اسلام پذیرفته و در کتب مقدس هم درباره‌اش سخن گفته شده در بسیاری از این قصه‌ها محور قرار گرفت و سریال‌هایی روی آنتن رفت که هنوز در ذهن‌مان باقی است. سریال‌هایی نظیر «او یک فرشته بود»، «اغما» و یکی از آخرین نمونه‌هایش «احصار» به کارگردانی علیرضا افخمی که ید طولایی در ساخت چنین آثاری دارد. البته پیمودن مسیر به‌تصورکشیدن چنین قصه‌هایی آسان نیست و چالش‌های خاص خود را دارد مخصوصاً وقتی صحبت از اعتقادات و باورهای مذهبی به میان می‌آید تطابق روایت با واقعیت و اسناد و روایات متفق و در صدر همه قرآن باید رعایت شود. به‌همین منظور و به‌دلیل حساسیت‌برانگیز بودن هرچه با باورهای دینی مردم سروکار دارد، نگارش و تولید چنین آثاری نیازمند پشتوانه مطالعه و مصاحبه با اهل نظر است تا ماحصل کار کم‌مناقشه باشد و از تیغ تیغ نقد درامان بماند.

خبر

«سرگذشت» سفیران هدایت

ویژه برنامه «سرگذشت» به مناسبت سالروز شهادت امام هادی (ع) به بررسی مجموعه سفیران هدایت می‌پردازد. این ویژه برنامه با شعار « نام آوران دین و معنویت را بیشتر بشناسیم» در روزهای مناسبت همراه مخاطبان رادیو صبا می‌شود. «سرگذشت» امروز به مناسبت سالروز شهادت امام علی‌الثقی علیه السلام روی آنتن می‌رود. انسیه شمس‌اللهی، تهیه‌کننده این برنامه گفت: موضوع این برنامه معرفی مجموعه مستند سفیران هدایت ساخته آقای سید محمد حسین هاشمی است. وی افزود: مستند «سفیران هدایت»، درباره طلاب جوان و مبلغان دینی است که بیشتر در قالب گروه‌های تبلیغی، راهی شهرهای دور و نزدیک می‌شوند تا رسالت دینی خود را انجام دهند.

سکانس



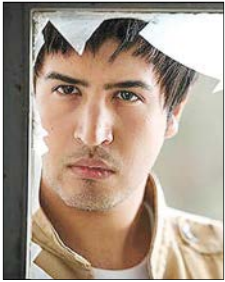
۵ کیلومتر تا برزخ

سریال «۵ کیلومتر تا بهشت» را هم باید در میان سریال‌های ماورایی خاص دانست. این سریال که تلاش کرده بود فضای برزخ را برای مخاطب به تصویر بکشاند، با بازیگرانی مثل پریناز ایزدیار و مهدی سلوکی، توانست فضای یک قصه پر کشش را روایت کند. این سریال به کارگردانی علیرضا افخمی در سال ۱۳۹۰ روی آنتن رفت و توانست مخاطبان بسیاری را با قصه خود همراه کند. سریال ۵ کیلومتر تا بهشت قصه کشته شدن امیرحسین و رها کردن او در ۵ کیلومتری بهشت زهرا بود.

برای دیدن بخش‌هایی از این سریال کیوارکد رویه‌رو را اسکن کنید

مکت

سقوط یک خانواده



و حمید بهرامیان در سال ۱۳۹۰ از شبکه یک روی آنتن رفته بود. بازی متفاوت صدیقیان در کنار قصه خاصی که داشت، توانست مخاطبان را به سمت خود بکشاند و باقصه همراه کند. بازی بازیگرانی مثل مسعود رایگان، فریبا کوثری و خاطره اسدی در کنار او، توانست یک سریال قابل‌قبول را به مخاطب ارائه کند. شخصیت نیما در این سریال، سارا دختر حاج حبیب را به قرص‌های روانگردان معتاد و به مرور او را به باورهای مذهبی بی‌اعتقاد می‌کند. تهیه‌کنندگی این سریال ماورایی و مذهبی به عهده رامین عباسی‌زاده و نویسندگی آن به قلم رامیاد سعدوندیان بود. از دیگر بازیگران سقوط یک فرشته می‌توان به داریوش کاردان، شبنم مقدمی، علی سلیمانی، امین ایمانی و هدی زین‌العابدین اشاره کرد.

قاب

شیطانی به روایت یک زن

سریال «او یک فرشته بود» را باید جزو سریال‌های ماندگاری دانست. قصه این سریال مربوط به مرد مومنی به نام بهزاد بود که طی یک تصادف با زنی آشنا می‌شود و درنهایت زندگی او را به سمت جدایی می‌کشاند. بهاره افشاری در نقش این زن، تنها یکی از تجسم‌های شیطان در سریال بود.اواز طرفی در قالب مردی به نام سربای سعی در سردرگم کردن بهزاد داشت. با این‌که تجسم شیطان در این سرال مختلف بود اما بازی بهاره افشاری به‌عنوان نماد شیطان ماندگار شد. بهاره افشاری که فعالیت بازیگری خود را سال ۱۳۸۱ با سینما آغاز کرده بود، توانست در او یک فرشته بود به شهرت برسد و در ذهن مخاطب ماندگار شود. او بعد از آن، در سریال «فاصله‌ها» هم خوش‌درخشید. بااین‌حال، نقش شیطان چهره افشاری را میان مخاطبان تلویزیون ماندگار کرد. او یک فرشته بود به اذعان بسیاری از مخاطبان، جزو ماندگارترین سریال‌های ماورایی تلویزیون بود که توانست فصل تازه‌ای از این‌گونه سریال‌ها در رسانه ملی باشد.