



۲۵ ساله بود که کار حرفه‌ای‌اش در سینما نیز با فیلم سینمایی «خواب‌های طلایی» به کارگردانی معزالدیوان فکری شروع می‌شود و پنج سال بعد از آن یعنی در ۳۰ سالگی توانست عنوان اولین زن کارگردان ایران را با خود به يدك بکشد و فیلمی با عنوان «مرجان» را بسازد

فایده‌یک

ویژه‌نامه رادیو و تلویزیون روزنامه جام جم
شنبه ۲ شهریور ۹۸ • شماره ۶۷۸

۳ یادآوری

گزارشی از شرایط این روزهای شهلا ریاحی، بازیگر و اولین کارگردان زن ایرانی

این خانه دور است

تیرماه سال ۹۷ بود که مصاحبه‌ای گلایه‌آمیز در روزنامه جام جم از سوی پسر شهلا ریاحی، منوچهر ریاحی منتشر شد. پسری دل‌شکسته که از ناملایمتی‌هایی که نسبت به مادرش شده بود غم‌تمام و جودش را گرفته و زبان گلایه‌اش باز بود و می‌گفت: «بیماری مادر آلزایمر نیست، او دچار دمانس (زوال عقل) شده است»، بیماری‌ای که باعث شد نگهداری از او در خانه هر سال سخت‌تر و سخت‌تر شود و به دلیل آن که ده سال می‌شود این بازیگر پیشکسوت به این بیماری مبتلا شده، پسرش چاره‌ای نمی‌بیند جز این که او را به پانسیون خصوصی به منظور نگهداری بهتر بسپارد. با این حال، همین کار حواشی را به همراه داشت و یکی از چهره‌های مطرح کشور که برای اجرای موسیقی به پانسیون که شهلا ریاحی در آنجا بود حضور پیدا می‌کند با دیدن او عکس‌اش را در صفحه اینستاگرام‌اش منتشر می‌کند و به گونه‌ای این موضوع را مطرح می‌کند که به نظر می‌رسد شهلا ریاحی در خانه سالمندان رها شده است!

آزاده باقری
روزنامه‌نگار

برای نسل بعد از انقلاب شهلا ریاحی مادری مهربان بود

او تا قبل از انقلاب در بیش از ۴۰ فیلم سینمایی حضور پیدا کرد و بعد از انقلاب نیز از سال ۶۶ کار خود را با بازی در فیلم «گل مریم» به کارگردانی حسن محمدزاده از سر گرفت و تا سال ۹۵ در بیش از ۳۰ فیلم حضور پیدا کرد و آخرین فیلم سینمایی که بازی کرد به عنوان بازیگر افتخاری در «نهنگ عنبر ۲» به کارگردانی سامان مقدم بود.

شهلا ریاحی علاوه بر فعالیت‌های گسترده بازیگری در رادیو و دوبله نیز بسیار نقش‌آفرینی‌های درخشان داشت و صدای خوش‌اش روی بسیاری از چهره‌ها و نقش‌ها می‌نشست.

اما نسل‌های بعد از انقلاب همه شهلا ریاحی را با نقش‌های مادری مهربان و دوست‌داشتنی با صدای دلنشین و لبخندهای دوست‌داشتنی‌اش می‌شناسند و به یاد می‌آورند. به خصوص از زمانی که در سال ۷۰ در مجموعه تلویزیونی «این خانه دور است» به کارگردانی بیژن بیرنگ و مسعود رسام نقش‌آفرینی کرد بسیاری او را از این نقش به خاطر می‌آورند. سریالی که در یک خانه سالمندان می‌گذرد و اتفاقاً حکایت آدم‌های فراموش‌شده را به خوبی در معرض نمایش قرار می‌دهد.

کارنامه درخشان سرنوشت تلخ

حالا با وجود چنین کارنامه درخشان و پرباری اما این روزهای این بازیگر پیشکسوت خوش و درخشان نیست. او حالا تنهاست و آنقدرها متوجه حال و احوال اطرافش نیست و نمی‌داند در اطرافش چه می‌گذرد.

برای همین هم برخی از افراد سودجو از این موقعیت چند باری سوءاستفاده کردند که به گلایه خانواده و پسرش منجر شده است و از طرف دیگر چندی پیش گفت‌وگویی که رضا رشیدپور در برنامه «حالا خورشید» با شهلا ریاحی که به دلیل بیماری‌اش حال مساعدی نداشت پخش شد گلایه‌های بسیاری را در فضای مجازی ایجاد کرد که در نهایت باعث شد تا رضا رشیدپور بابت انتشار چنین گفت‌وگویی عذرخواهی کند.

از این دسته چهره‌هایی که این روزها گوشه عزلت جزو سرنوشت‌شان شده است کم نیست، اما کسانی که مانند شهلا ریاحی به بیماری زوال عقل مبتلا هستند کم‌اند.

زنی که سال‌ها با بازی ماندگار و خنده‌های دلنشین‌اش بسیاری را پای جعبه جادو نشانده، اما حالا در دنیای گذشته خودش سیر می‌کند و آنچه بیشتر از همه به خاطر می‌آورد خاطرات خوش بودن در کنار همسرش است.



که در کارنامه‌اش به عنوان اولین زن کارگردان ایران ثبت شود.

منوچهر ریاحی:

خبری از حمایت

سازمان‌های دولتی

نیست و روز به روز

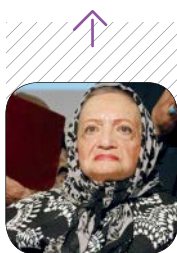
حال شهلا ریاحی

وخیم‌تر شده به

گونه‌ای که دیگر تنها

گذشته دور را

به خاطر می‌آورد



اولین کارگردان زن ایران

نام اصلی‌اش قدرت‌الزمان وفادوست است که پس از آغاز زندگی مشترکش با اسماعیل ریاحی به پیشنهاد همسرش نامش را به شهلا ریاحی تغییر می‌دهد.

او که متولد بهمن ۱۳۰۵ است الان در ۹۳ سالگی به سر می‌برد و نزدیک به ده سال است با بیماری زوال عقل دست و پنجه نرم می‌کند. این در حالی است که در دوران اوج جوانی‌اش توانست مراحل ترقی و پیشرفت را به خوبی طی کند. چهره محبوبی که حالا دیگر نام او را در فهرست چهره‌های محبوب فراموش شده می‌توان یافت.

زن هنرمندی که از ۱۷ سالگی با تشویق اسماعیل ریاحی وارد صحنه تئاتر می‌شود و برای اولین بار معزالدیوان فکری در نمایشنامه‌ای به نام «سیاست هارون الرشید» نقش اول دختر نمایش را به او

شهلا ریاحی

که متولد

بهمن ۱۳۰۵ است

الان در ۹۳ سالگی

به سر می‌برد

و نزدیک به ده سال

است با بیماری

زوال عقل دست

و پنجه نرم می‌کند



آنچه برای شهلا مانده گذشته‌اش است

همین موضوع زبان گلایه منوچهر ریاحی را باز می‌کند و می‌گوید، چرا باید این‌طور قضاوت شود، در حالی که برای نگهداری بهتر مادرش مجبور شده او را به این پانسیون که اتفاقاً هزینه نگهداری از او در آنجا بالاست، بسپارد. در صورتی که منوچهر ریاحی معتقد است شهلا ریاحی باتوجه به سابقه ۶۴ ساله‌ای که در عرصه هنر دارد، توقع می‌رود از سوی نهاد و سازمان‌های دولتی مورد حمایت قرار گیرد، اما خبری از حمایت نیست و روز به روز حال شهلا ریاحی وخیم‌تر شده به گونه‌ای که دیگر تنها گذشته را به خاطر می‌آورد و اسماعیل ریاحی، همسرش را که سال ۸۹ فوت کرده است، همسری که با او از ۱۴ سالگی زندگی مشترکش را آغاز کرده و با موقعیتی که همسرش برای شهلا ریاحی فراهم می‌کند کاری می‌کند تا او در سن اندک و با وجود زن بودنش بتواند روی صحنه تئاتر خودی نشان دهد و حتی نقش اول زن را در نخستین سال‌های تجربه بازیگری‌اش به خوبی ایفا کند و تا جایی برود